

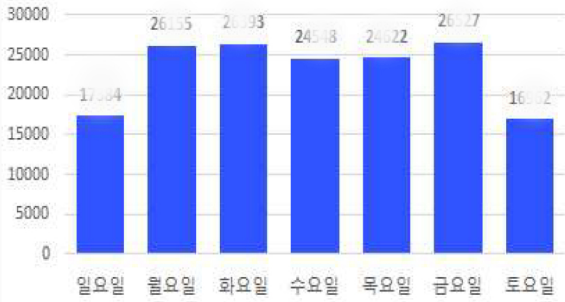
주차단속/견인접수 현황분석

1. 월별 주차단속 현황 (1-12월 생략)

13) 2018년도 주차단속 현황

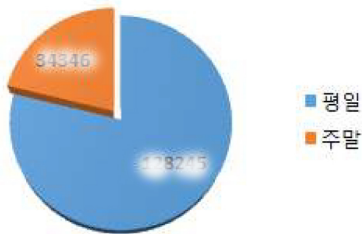
- 2018년도 서울 00 주차단속 현황을 요일별로 살펴보았을 때, 일요일 17384건(10.7%), 월요일 26155건(16.1%), 화요일 26393건(16.2%), 수요일 24548건(15.1%), 목요일 24622건(15.1%), 금요일 23527건(14.3%), 토요일 16902건(10.4%)으로 나타났다.
- 평일/주말 주차단속 현황을 살펴보면 평일 128245건(70.9%), 주말 34346건(21.1%)으로 평일의 비중이 매우 높게 나타났다.
- 월별 주차단속 현황을 살펴보면 첫째주 816건(8.6%), 둘째주 2440건(25.7%), 셋째주 2139건(21.5%), 넷째주 2424건(25.5%), 다섯째주 1774건(18.7%)으로 나타났다.
- 시간대별 주차단속 현황을 살펴보면 14~15시 778건(8.2%), 15~16시 694건(7.3%), 10~11시 653건(6.9%) 순으로 높게 나타났다.
- 단속된 차량의 소유주 주소를 살펴본 결과 서울특별시 차량 4641건(41.5%), 경기도 차량 2775건(25.6%), 인천광역시 792건(8.3%) 순으로 나타났으며, 구별로 서울특별시 차량 빈도를 살펴본 결과 중구 658건(14.2%), 성북구 272건(5.9%), 강남구 252건(5.4%) 순으로 높게 나타났다.
- 서울 중구 내 동별로 주차단속 현황을 살펴본 결과 신당동 1894건(18.3%), 명동 1808건(17.6%)으로 높게 나타났다.

요일별 주차단속현황



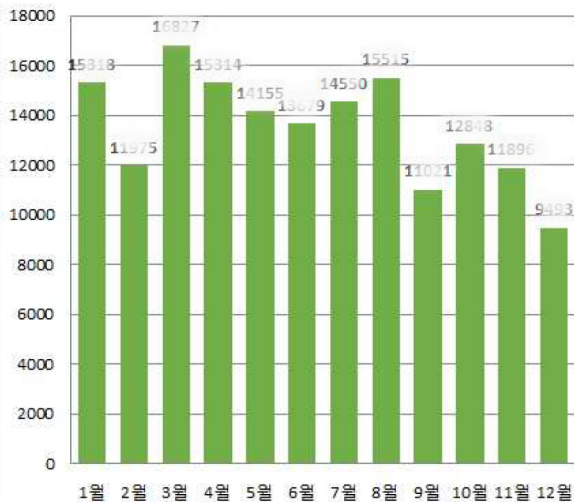
요일	빈도	비율
일요일	17384	10.7%
월요일	26155	16.1%
화요일	26393	16.2%
수요일	24543	15.1%
목요일	24022	15.1%
금요일	26527	16.3%
토요일	16002	10.4%

평일/주말 주차단속현황



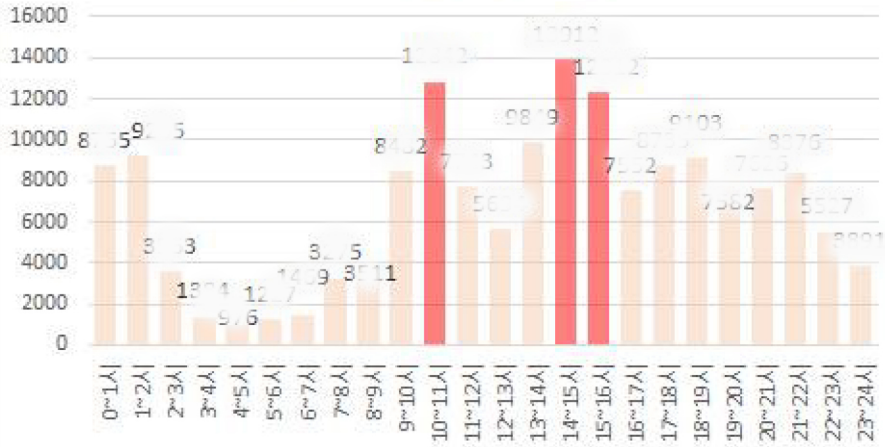
요일/구분	빈도	비율
평일	28245	70.0%
주말	8446	21.1%

월별 주차단속현황



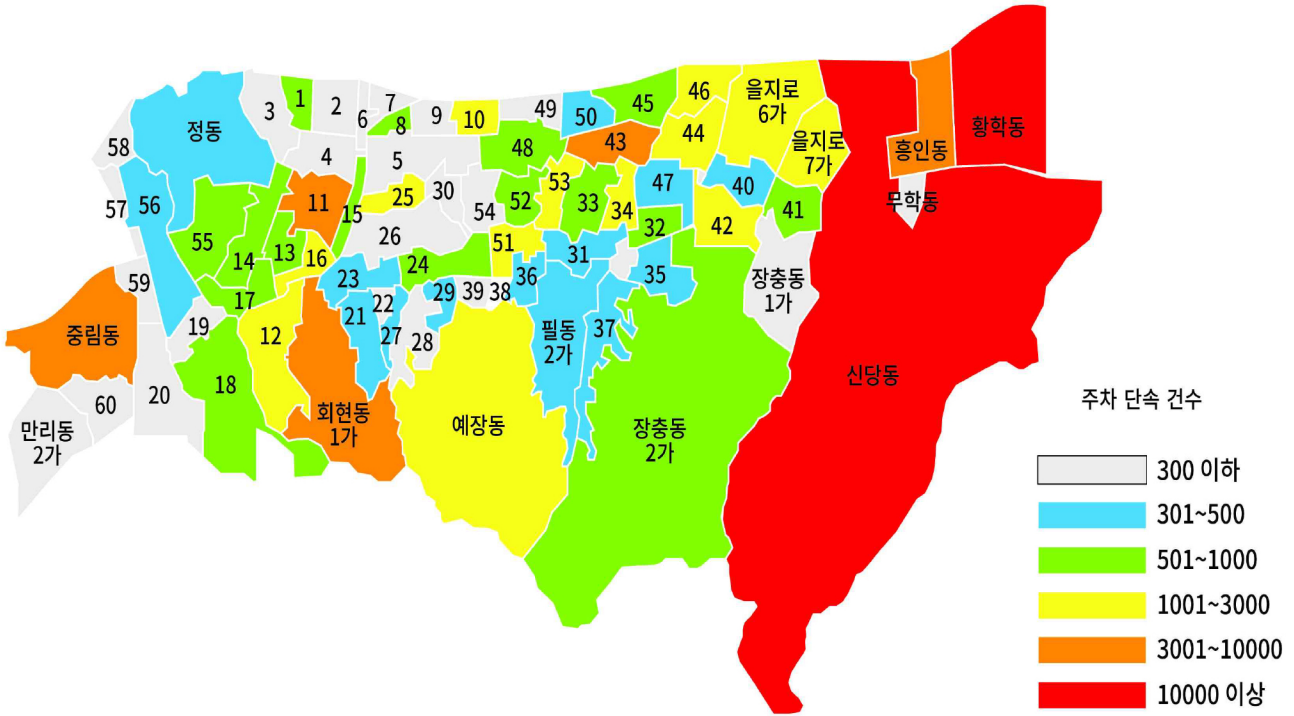
주	빈도	비율
1월	15318	9.4%
2월	11975	7.4%
3월	16827	10.3%
4월	15314	9.4%
5월	14155	8.7%
6월	13679	8.4%
7월	14550	8.9%
8월	15515	9.5%
9월	11021	6.8%
10월	12848	7.9%
11월	11896	7.3%
12월	9493	5.8%

시간대별 주차단속현황



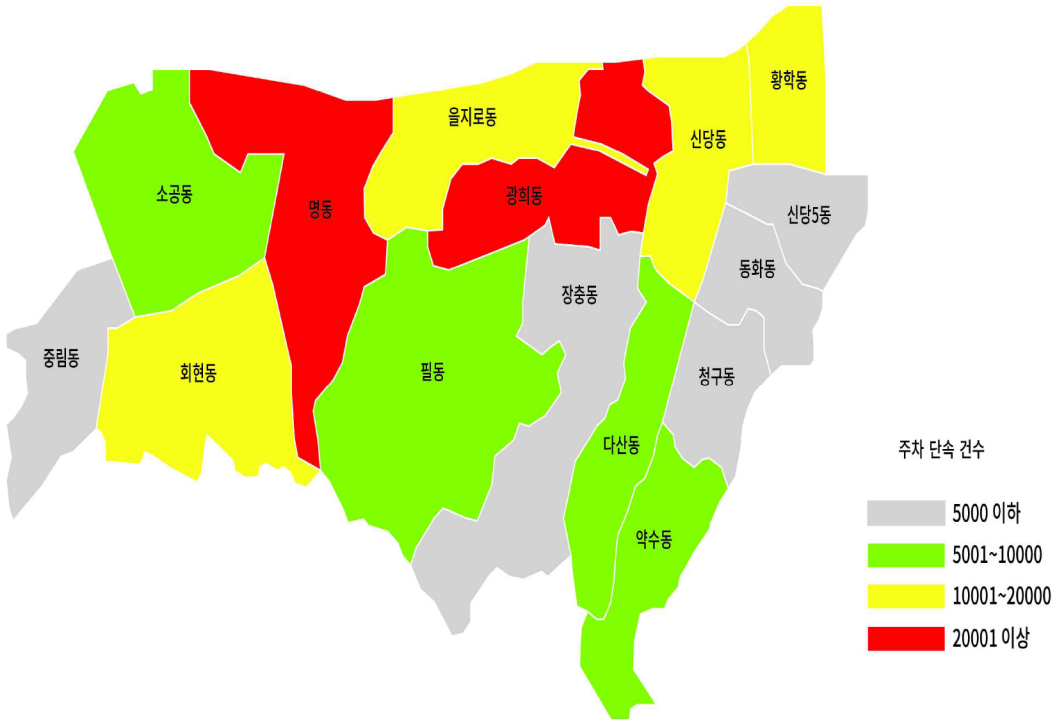
시간대	빈도	비율	시간대	빈도	비율	시간대	빈도	비율
0~1시	8755	5.4%	8~9시	3511	2.2%	16~17시	7552	4.6%
1~2시	9205	5.7%	9~10시	8402	5.2%	17~18시	8735	5.4%
2~3시	3563	2.2%	10~11시	12842	7.9%	18~19시	9103	5.6%
3~4시	1384	0.9%	11~12시	7743	4.8%	19~20시	7582	4.7%
4~5시	970	0.6%	12~13시	5094	3.5%	20~21시	7026	4.7%
5~6시	1227	0.8%	13~14시	9840	6.1%	21~22시	8376	5.2%
6~7시	1469	0.9%	14~15시	13012	8.0%	22~23시	5527	3.4%
7~8시	3275	2.0%	15~16시	12312	7.6%	23~24시	3891	2.4%

2018년도 동 별 주차단속



- | | | | | |
|-----------|------------|-----------|-----------|-----------|
| 1: 무교동 | 13: 북창동 | 25: 명동1가 | 37: 필동3가 | 49: 입정동 |
| 2: 다동 | 14: 태평로2가 | 26: 명동2가 | 38: 남학동 | 50: 산림동 |
| 3: 태평로1가 | 15: 남대문로2가 | 27: 남산동1가 | 39: 주자동 | 51: 충무로3가 |
| 4: 을지로1가 | 16: 남대문로3가 | 28: 남산동2가 | 40: 광희동1가 | 52: 초동 |
| 5: 을지로2가 | 17: 남대문로4가 | 29: 남산동3가 | 41: 광희동2가 | 53: 인현동1가 |
| 6: 남대문로1가 | 18: 남대문로5가 | 30: 저동1가 | 42: 쌍림동 | 54: 저동2가 |
| 7: 삼각동 | 19: 봉래동1가 | 31: 충무로4가 | 43: 을지로4가 | 55: 서소문동 |
| 8: 수하동 | 20: 봉래동2가 | 32: 충무로5가 | 44: 을지로5가 | 56: 순화동 |
| 9: 장교동 | 21: 회현동2가 | 33: 인현동2가 | 45: 주교동 | 57: 의주로1가 |
| 10: 수표동 | 22: 회현동3가 | 34: 예관동 | 46: 방산동 | 58: 충정로1가 |
| 11: 소공동 | 23: 충무로1가 | 35: 목정동 | 47: 오장동 | 59: 의주로2가 |
| 12: 남창동 | 24: 충무로2가 | 36: 필동1가 | 48: 을지로3가 | 60: 만리동1가 |

2018년도 행정동 별 주차단속

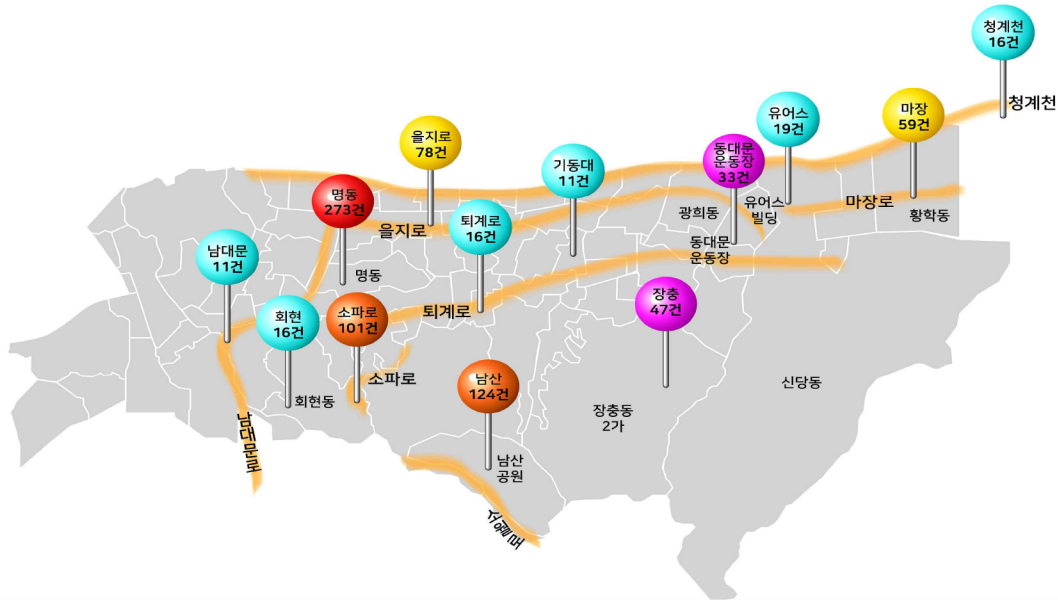


2. 분기별 견인접수 지역현황

1) 1분기 견인접수 지역현황

- 서울 00의 1분기(1월~3월) 견인접수 지역현황을 살펴보면 총 889건 중 00동이 273건(30.7%)으로 가장 많고, 00 124건(14.0%), 000 101건(11.4%), 000 78건(8.8%), 00 59건(6.6%), 000 47건(5.3%), 0000 33건(3.7%) 순으로 나타났으며 그 외에 1분기동안 견인이 10회 이상 일어난 지역을 지도에 표시하였다.

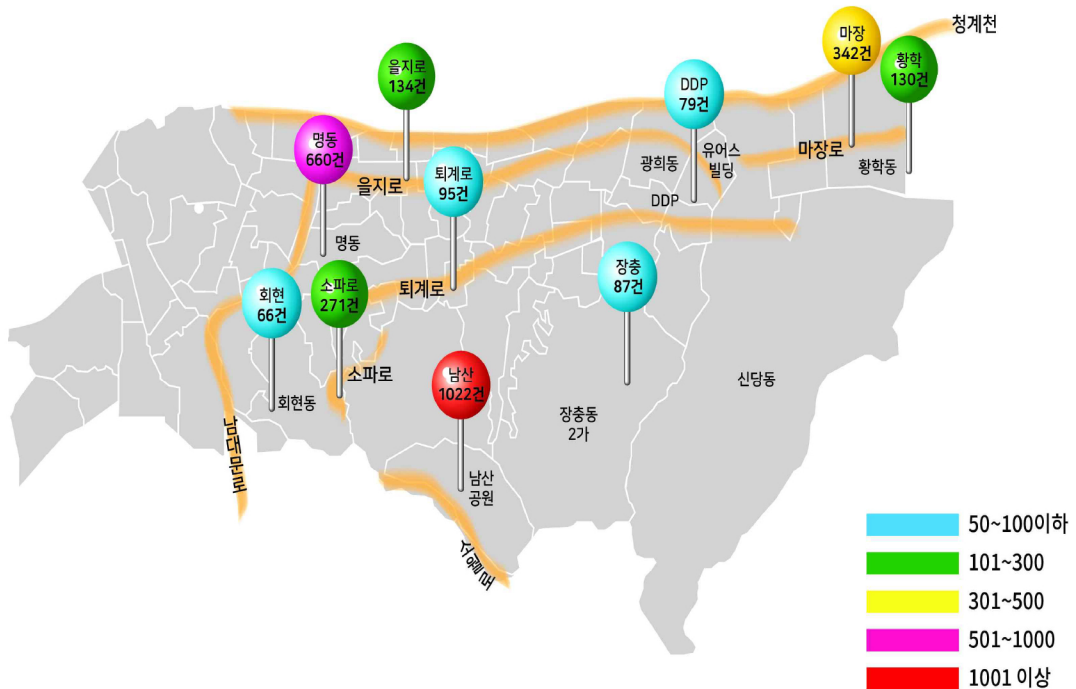
1분기 견인 접수현황



5) 2018년도 견인접수 지역현황

- 서울 OO의 2018년도(1월~12월) 견인접수 지역현황을 살펴보면 총 3127건 중 OO이 1022건 (32.7%)으로 가장 많고, OO 660건(21.1%), OOO 342건(10.9%) 순으로 나타났으며 그 외에 2018년 동안 견인이 50회 이상 일어난 지역을 지도에 표시하였다.

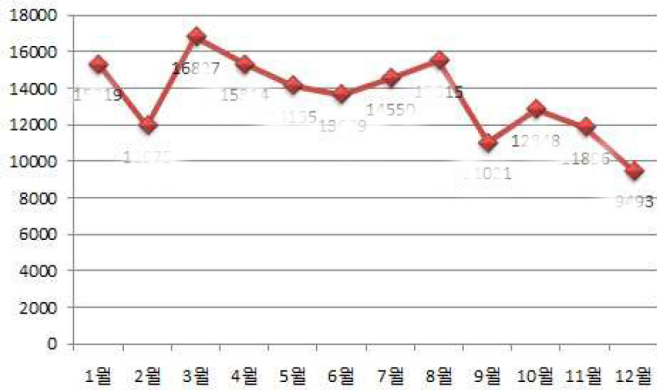
2018년도 견인 접수현황



3. 주차단속/견인접수 빈도 추이

- 서울 00의 2018년도 주차단속/견인접수 빈도 추이를 꺾은선 그래프를 활용하여 나타내었다.
- 주차단속의 경우, 3월에 가장 높은 빈도를 보였으며, 점점 하향하다가 6월을 기점으로 다시 상승세를 보였다. 그러나 9월에 다시 빈도가 낮게 나타났으며 12월에는 가장 낮은 빈도를 보이는 것을 확인하였다.
- 견인접수의 경우, 5~6월에 높은 빈도를 나타내는 것을 확인하였다. 2월, 4월, 12월의 경우 200건 미만의 빈도를 나타냈으나, 그 외의 달에는 모두 200건 이상의 빈도를 나타내는 것을 확인하였다.

주차단속 빈도 추이



견인접수 빈도 추이

